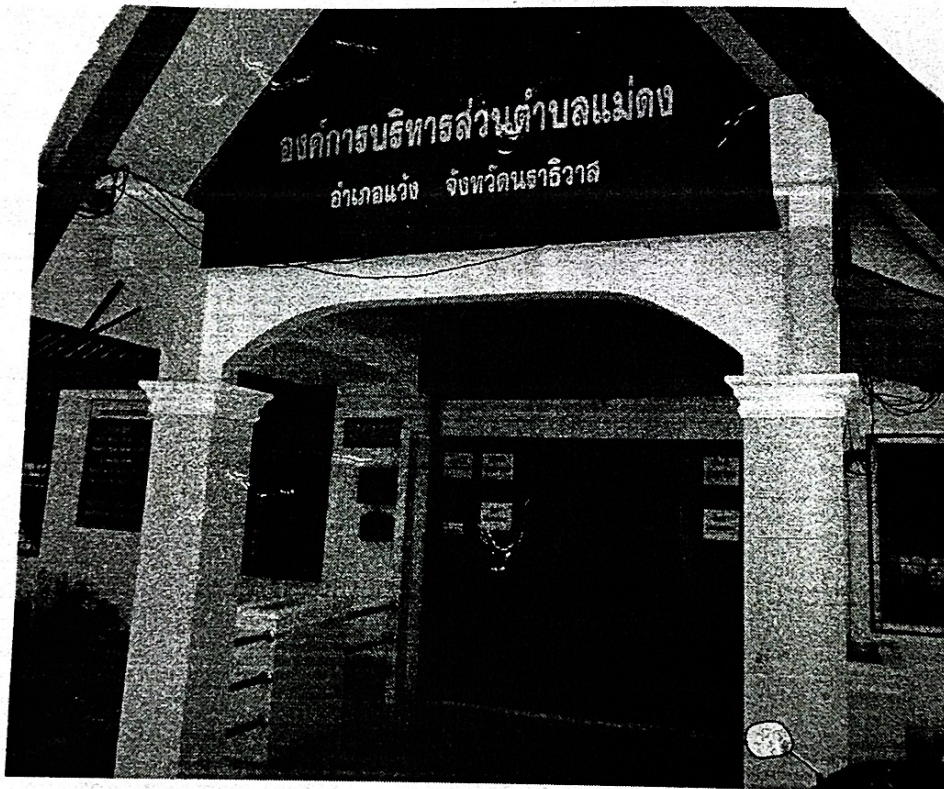




แผนพัฒนาท้องถิ่น
(พ.ศ.2561-2565)



ของ

องค์การบริหารส่วนตำบลแม่ตง
อำเภอแวง จังหวัดน่าน

คำนำ

พระราชกฤษฎีกาว่าด้วยการบริหารงานจังหวัดและกลุ่มจังหวัดแบบบูรณาการ พ.ศ.2551 มาตรา 19 วรรคสาม กำหนดให้เมื่อแผนพัฒนาจังหวัดได้รับความเห็นชอบจากคณะรัฐมนตรีและประกาศใช้แล้วการจัดทำแผนพัฒนาท้องถิ่นขององค์กรปกครองส่วนท้องถิ่นและการดำเนินกิจการของจังหวัดและหน่วยงานของรัฐที่เกี่ยวข้องต้องสอดคล้องกับแผนพัฒนาจังหวัด ประกอบกับระเบียบสำนักนายกรัฐมนตรีว่าด้วยการบริหารงานเชิงพื้นที่แบบบูรณาการ พ.ศ.2560 ข้อ 7 กำหนดให้แผนพัฒนาจังหวัด แผนพัฒนากลุ่มจังหวัด และแผนพัฒนาภาคมีระยะเวลาห้าปี และอาศัยอำนาจตาม ข้อ 5 แห่งระเบียบกระทรวงมหาดไทย ว่าด้วยการจัดทำแผนพัฒนาขององค์กรปกครองส่วนท้องถิ่น พ.ศ. 2548 (ฉบับที่ 3) พ.ศ. 2561

เพื่อให้แผนพัฒนาท้องถิ่นขององค์กรปกครองส่วนท้องถิ่นในปัจจุบัน มีความสอดคล้องและเชื่อมโยงกับแผนพัฒนาจังหวัด แผนพัฒนากลุ่มจังหวัด รวมทั้งแผนปฏิบัติราชการประจำปีจังหวัด แผนปฏิบัติราชการประจำปีกลุ่มจังหวัด กำหนดให้องค์กรปกครองส่วนท้องถิ่นจัดทำแผนพัฒนาท้องถิ่นห้าปี (พ.ศ.2561-2565) ที่กำหนดวิสัยทัศน์ ประเด็นยุทธศาสตร์ เป้าประสงค์ ตัวชี้วัด ค่าเป้าหมาย และกลยุทธ์อันมีลักษณะเป็นการกำหนดรายละเอียดแผนงานโครงการพัฒนา ที่จัดทำขึ้นสำหรับปีงบประมาณแต่ละปี ซึ่งมีความต่อเนื่องก้าวหน้า เพื่อจัดทำข้อบัญญัติงบประมาณรายจ่ายประจำปี ซึ่งเป็นกระบวนการบริหารเพื่อให้เกิดรูปธรรม

องค์การบริหารส่วนตำบลแม่ตอง



ประกาศองค์การบริหารส่วนตำบลแม่ต๋อง
เรื่อง ประกาศใช้แผนพัฒนาท้องถิ่น (พ.ศ. ๒๕๖๑ - ๒๕๖๕)
ขององค์การบริหารส่วนตำบลแม่ต๋อง

ตามที่สภาองค์การบริหารส่วนตำบลแม่ต๋อง ได้พิจารณาเห็นชอบร่างแผนพัฒนาท้องถิ่น (พ.ศ. ๒๕๖๑-๒๕๖๕) ขององค์การบริหารส่วนตำบลแม่ต๋อง ในการประชุมสมัยวิสามัญ สมัยที่ ๒ ครั้งที่ ๓/๒๕๖๒ เมื่อวันที่ ๑๓ มิถุนายน ๒๕๖๒ นั้น

อาศัยอำนาจตามความในข้อ ๑๗ (๔) แห่งระเบียบกระทรวงมหาดไทย ว่าด้วยการจัดทำแผนพัฒนาขององค์กรปกครองส่วนท้องถิ่น พ.ศ.๒๕๔๘ แก้ไขเพิ่มเติมถึง (ฉบับที่ ๓) พ.ศ. ๒๕๖๑ ความว่า “ผู้บริหารท้องถิ่นพิจารณาอนุมัติร่างแผนพัฒนาท้องถิ่นและประกาศใช้แผนพัฒนาท้องถิ่น เพื่อให้เป็นไปตามกฎหมายว่าด้วยสภาตำบลและองค์การบริหารส่วนตำบล สำหรับองค์การบริหารส่วนตำบลให้ผู้บริหารท้องถิ่นเสนอร่างแผนพัฒนาท้องถิ่นต่อสภาองค์การบริหารส่วนตำบลเพื่อความเห็นชอบก่อน แล้วผู้บริหารท้องถิ่นจึงพิจารณาอนุมัติและประกาศใช้แผนพัฒนาท้องถิ่นต่อไป”

ดังนั้น อุดชัยอำนาจตามความในข้อดังกล่าว จึงอนุมัติและประกาศใช้แผนพัฒนาท้องถิ่น (พ.ศ. ๒๕๖๑-๒๕๖๕) ขององค์การบริหารส่วนตำบลแม่ต๋อง ให้ทราบโดยทั่วกัน

ประกาศ ณ วันที่ ๑๔ เดือน มิถุนายน พ.ศ.๒๕๖๒

(นายมหามัดกามารูเด็ง สะมะแเอ)
นายกองค์การบริหารส่วนตำบลแม่ต๋อง

- 7.3 พัฒนาปรับปรุงระบบบริหารจัดการองค์กรตามหลักธรรมาภิบาล
- 7.4 ปรับปรุงและสร้างระบบการให้บริการที่ทันสมัย รวดเร็ว และมีประสิทธิภาพ
- 7.5 ส่งเสริมและสร้างทัศนคติที่ดีต่อการปฏิบัติงานเพื่อการบริการประชาชน
- 7.6 พัฒนาส่งเสริมระบบการประชาสัมพันธ์และเผยแพร่การดำเนินงานขององค์กร
เพื่อรองรับประชาคมอาเซียน

2. ยุทธศาสตร์ขององค์กรปกครองส่วนท้องถิ่น

2.1 วิสัยทัศน์การพัฒนาของ อบต.แม่ตอง

“ชุมชนดี ชีวีเป็นสุข เศรษฐกิจเข้มแข็ง ราษฎร์-รัฐ พัฒนา”

พันธกิจการพัฒนาของ อบต.แม่ตอง

1. การพัฒนาชุมชนให้น่าอยู่มีความเข้มแข็ง โดยได้รับบริการสาธารณะโครงสร้างพื้นฐานที่จำเป็น
2. การกำจัดขยะมูลฝอย สิ่งปฏิกูล และการจัดการทรัพยากรธรรมชาติและสิ่งแวดล้อม
3. สนับสนุนและส่งเสริมการประกอบอาชีพของประชาชน
4. ส่งเสริมคุณภาพชีวิตและความเป็นอยู่ของประชาชน
5. ส่งเสริมการศึกษา ศาสนา วัฒนธรรมและภูมิปัญญาท้องถิ่น
6. พัฒนาการบริหารจัดการภาครัฐที่ดี และการมีส่วนร่วมจากทุกภาคส่วน

2.2 ยุทธศาสตร์

ยุทธศาสตร์ที่ 1 ด้านโครงสร้างพื้นฐาน

ยุทธศาสตร์ที่ 2 ด้านงานส่งเสริมคุณภาพชีวิต

ยุทธศาสตร์ที่ 3 ด้านการจัดระเบียบชุมชน/สังคม และการรักษาความสงบเรียบร้อย

ยุทธศาสตร์ที่ 4 ด้านการวางแผน การส่งเสริมการลงทุนพาณิชยกรรม และการท่องเที่ยว

ยุทธศาสตร์ที่ 5 ด้านการจัดการทรัพยากรธรรมชาติและสิ่งแวดล้อม

ยุทธศาสตร์ที่ 6 ด้านศิลปะ วัฒนธรรม จารีตประเพณีและภูมิปัญญาท้องถิ่น

ยุทธศาสตร์ที่ 7 ด้านการบริหารจัดการที่ดี

2.3 เป้าประสงค์

1. ประชาชนได้รับบริการด้านโครงสร้างพื้นฐานอย่างทั่วถึง
2. ประชาชนมีคุณภาพชีวิตที่ดี การศึกษาที่ดี ครอบครัวอบอุ่น ชุมชนเข้มแข็ง
3. ประชาชนมีอาชีพ มีรายได้พอเพียง ส่งเสริมพัฒนาอาชีพสร้างงาน เพิ่มรายได้
สร้างความมั่นคงให้แก่ประชาชนเข้มแข็งและยั่งยืน
4. ส่งเสริมสุขภาพพลานามัย พัฒนาคุณภาพชีวิตเด็ก สตรี คนชรา ผู้ด้อยโอกาส
5. ประชาชนมีส่วนร่วมในการอนุรักษ์ทรัพยากรธรรมชาติและสิ่งแวดล้อม

6. บำรุงรักษาศิลปะ จารีตประเพณี ภูมิปัญญาท้องถิ่นและวัฒนธรรมอันดีงามของท้องถิ่น
7. ประชาชนได้รับการด้วยความเป็นธรรม โปร่งใส มีส่วนร่วมในการพัฒนาท้องถิ่น และการบริหารจัดการเป็นไปตามหลักธรรมาภิบาล

2.4 ตัวชี้วัด

1. จำนวนถนนที่เพิ่มขึ้นและได้รับการบำรุงรักษา
2. จำนวนไฟฟ้าสาธารณะ ได้รับการก่อสร้าง/บำรุงรักษาและเพิ่มขึ้น
3. ร้อยละของผู้รับบริการที่มีความพึงพอใจต่อการบริการ
4. จำนวนที่เพิ่มขึ้นของประชาชนที่ได้รับการส่งเสริม สนับสนุน พัฒนาด้านกลุ่มอาชีพและการแปรรูปสินค้า
5. ร้อยละของจำนวนประชากรที่ได้รับฝึกอบรมการประกอบอาชีพ
6. ร้อยละของจำนวนประชากรมีรายได้จากการจำหน่ายสินค้าเพิ่มมากขึ้น
7. ร้อยละที่เพิ่มขึ้นของจำนวนประชาชนที่เข้าร่วมกิจกรรมส่งเสริมประเพณี ศาสนาและวัฒนธรรมท้องถิ่น
8. ระดับความสำเร็จของการจัดการศึกษา
9. ร้อยละที่เพิ่มขึ้นของจำนวนเด็ก สตรี คนชรา ผู้ด้อยโอกาสคนพิการและผู้ป่วยเอดส์ที่ได้รับการสงเคราะห์
10. จำนวนที่เพิ่มขึ้นของกิจกรรมที่ส่งเสริม สนับสนุนกีฬาและนันทนาการที่ได้รับการพัฒนา พื้นฟู
11. จำนวนประชาชนที่มีส่วนร่วมในการพัฒนาท้องถิ่น
12. จำนวนบุคลากรของหน่วยงานที่ได้รับการอบรมเพิ่มพูนความรู้ในการปฏิบัติงาน
13. จำนวนการให้บริการ การบริหารจัดการองค์กรที่มีประสิทธิภาพ โปร่งใส ตามหลักการบริหารกิจการบ้านเมืองที่ดีที่เพิ่มขึ้น

2.5 ค่าเป้าหมาย

1. เพื่อก่อสร้างและซ่อมบำรุงโครงสร้างพื้นฐานในเขต อบต.แม่ตอง ให้มีความสะดวกและมาตรฐาน เพื่อสนับสนุนยุทธศาสตร์ด้านอื่น ๆ ให้ประสบความสำเร็จ โดยเฉพาะอย่างยิ่ง ด้านคมนาคมขนส่ง ด้านความสงบเรียบร้อย และความสงบสุขของประชาชนและด้านเศรษฐกิจ
2. เพื่อเสริมสร้างทักษะของคนภายในหมู่บ้านทั้งทางด้านจิตใจ ด้านการศึกษา ด้านสุขภาพอนามัย ด้านสวัสดิการและสังคม ด้านสาธารณสุข ด้านกีฬา ให้มีคุณภาพและพึ่งพาตนเองได้
3. เพื่อสนับสนุนประชาชนทุกภาคส่วนให้มีส่วนร่วมในการพัฒนาและตรวจสอบการทำงานของภาครัฐและให้บรรจุแนวทางการดำเนินงานตามยุทธศาสตร์การบริหารราชการให้เป็นไปตามหลักการบริหารจัดการบ้านเมืองที่ดี

2.6 กลยุทธ์

ยุทธศาสตร์ที่ 1 ด้านโครงสร้างพื้นฐาน

กลยุทธ์

1. ก่อสร้าง บุกเบิก ปรับปรุง บำรุงรักษาทางคมนาคม ระบบจราจร สะพาน เขื่อน และระบบระบายน้ำ
2. ก่อสร้างปรับปรุงแหล่งน้ำอุปโภค บริโภค
3. จัดให้มีไฟฟ้าแสงสว่างในที่สาธารณะและถนนตรอกซอยต่างๆ อย่างเพียงพอ

ยุทธศาสตร์ที่ 2 ด้านงานส่งเสริมคุณภาพชีวิต

กลยุทธ์

1. ส่งเสริมและสนับสนุนการสร้างอาชีพแบบยั่งยืนให้กับประชาชนในท้องถิ่น
2. ส่งเสริมศักยภาพศูนย์ปฏิบัติการเพื่อเอา ชนยะยาเสพติด
3. ส่งเสริมและสนับสนุน การออกกำลังกาย การกีฬาและนันทนาการ
4. ส่งเสริมการป้องกัน รักษา ควบคุมโรค ตลอดจน การพัฒนาด้านการสาธารณสุข
5. ส่งเสริมงานด้านสังคมสงเคราะห์และสวัสดิการชุมชนแก่คนชรา คนพิการ ผู้ป่วย -โรคเอดส์ และ

ผู้ด้อยโอกาสทางสังคม

6. ส่งเสริมและสนับสนุนการศึกษาทุกระดับทั้งในระบบและนอกระบบโรงเรียน

ยุทธศาสตร์ที่ 3 ด้านการจัดระเบียบชุมชน/สังคม และการรักษาความสงบเรียบร้อย

กลยุทธ์

1. เสริมสร้างความเข้มแข็งของชุมชนให้มีส่วนร่วมในการรักษาความสงบเรียบร้อยในท้องถิ่น
2. ส่งเสริมให้ท้องถิ่นมีขีดความสามารถและศักยภาพในการสนับสนุนงานป้องกันและบรรเทาสาธารณภัย ตลอดจนถึงการรักษาความสงบเรียบร้อยในท้องถิ่น
3. ส่งเสริมให้มีความรู้ความเข้าใจแก่ประชาชน เกี่ยวกับการเมืองการปกครองระบอบประชาธิปไตย

ยุทธศาสตร์ที่ 4 ด้านการวางแผน การส่งเสริมการลงทุนพาณิชยกรรม และการท่องเที่ยว

กลยุทธ์

1. ส่งเสริมการตลาดการค้า การลงทุนในท้องถิ่น และเมืองชายแดน
2. ส่งเสริมระบบเศรษฐกิจชุมชนและผลิตภัณฑ์ในท้องถิ่น
3. ส่งเสริมให้ประชาชนยึดหลักเศรษฐกิจพอเพียง
4. พัฒนาส่งเสริมการท่องเที่ยวและแหล่งท่องเที่ยวเชิงอนุรักษ์

ยุทธศาสตร์ที่ 5 ด้านการจัดการทรัพยากรธรรมชาติและสิ่งแวดล้อม

กลยุทธ์

1. อนุรักษ์ ฟื้นฟูและการจัดการทรัพยากรธรรมชาติและสิ่งแวดล้อม
2. ส่งเสริม สนับสนุนให้ประชาชนมีจิตสำนึกในการร่วมกันอนุรักษ์ ฟื้นฟูทรัพยากรธรรมชาติและสิ่งแวดล้อม
3. ปรับปรุงภูมิทัศน์ในหมู่บ้านและตำบล

ยุทธศาสตร์ที่ 6 ด้านศิลปะ วัฒนธรรม จารีตประเพณีและภูมิปัญญาท้องถิ่น

กลยุทธ์

1. ส่งเสริมการอนุรักษ์ พิธี พิธี สืบทอดจารีตประเพณี ศิลปวัฒนธรรม
2. ส่งเสริมและสนับสนุนภูมิปัญญาท้องถิ่น และปราชญ์บุคคล
3. เสริมสร้างทำนุบำรุงศาสนา
4. ส่งเสริมสนับสนุนการพัฒนาคุณธรรม จริยธรรม ของเด็ก เยาวชนและประชาชน

ยุทธศาสตร์ที่ 7 ยุทธศาสตร์การพัฒนาด้านการบริหารจัดการที่ดี

กลยุทธ์

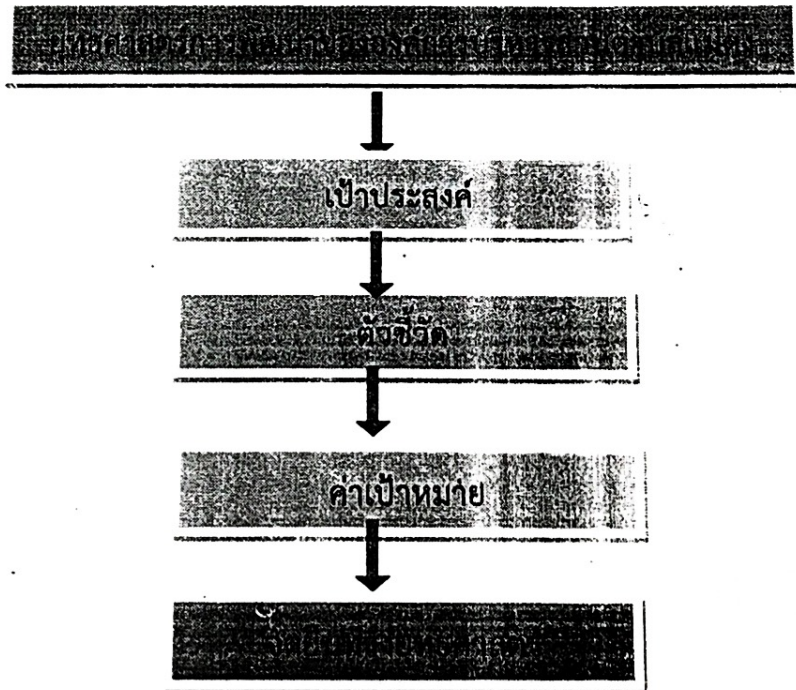
1. พัฒนาปรับปรุงจัดหาเครื่องมือ เครื่องใช้ ตลอดถึงสถานที่ในการปฏิบัติงาน
2. ปรับปรุงและสร้างระบบการให้บริการที่ทันสมัย - รวดเร็ว และมีประสิทธิภาพ
3. พัฒนาความรู้ความสามารถและคุณธรรม จริยธรรมแก่บุคลากรในองค์กร

2.7 จุดยืนทางยุทธศาสตร์

“พัฒนาหมู่บ้านให้น่าอยู่ สาธารณูปโภคขั้นพื้นฐานครอบคลุมทุกพื้นที่ หมู่บ้านมีรากฐานที่เข้มแข็ง”

2.8 ความเชื่อมโยงของยุทธศาสตร์ในภาพรวม

การจัดทำแผนพัฒนาท้องถิ่นสี่ปีขององค์การบริหารส่วนตำบลแม่ตงมีความเชื่อมโยงของยุทธศาสตร์ในภาพรวม ดังนี้



3. การวิเคราะห์เพื่อพัฒนาท้องถิ่น

3.1 การวิเคราะห์กรอบการจัดทำยุทธศาสตร์ขององค์กรปกครองส่วนท้องถิ่น

การวิเคราะห์ศักยภาพเพื่อประเมินสถานการณ์การพัฒนาท้องถิ่นในปัจจุบัน เป็นการประเมินโดยวิเคราะห์ถึงโอกาส และภาวะคุกคามหรือข้อจำกัด อันเป็นสภาวะแวดล้อมภายนอกที่มีผลต่อการพัฒนาต่างๆ ของท้องถิ่น รวมทั้งการวิเคราะห์จุดแข็ง จุดอ่อนของท้องถิ่น อันเป็นสภาวะแวดล้อมภายในของท้องถิ่น ซึ่งทั้งหมด

เป็นการประเมินสถานภาพของท้องถิ่นในปัจจุบันโดยเป็นการตอบคำถามว่า “ปัจจุบันท้องถิ่นมีสถานภาพการพัฒนาอยู่จุดไหน” สำหรับใช้เป็นประโยชน์ในการกำหนดการดำเนินงานในอนาคตต่อไป ทั้งนี้โดยใช้เทคนิค SWOT analysis การพิจารณาถึงปัจจัยภายใน ได้แก่ จุดแข็ง (Strength - S) จุดอ่อน (Weak - W) และปัจจัยภายนอก ได้แก่ โอกาส(Opportunity - O) และอุปสรรค (Threat - T) เป็นเครื่องมือ

1) จุดแข็ง (S : Strength)

- ประชาชน ผู้นำหมู่บ้าน มีความพร้อมที่จะให้ความร่วมมือกับทางราชการ ในการพัฒนาท้องถิ่นของตนเอง
- หมู่บ้านเข้มแข็งได้รับการบริการสาธารณะด้านโครงสร้างพื้นฐานครบถ้วน
- มีเส้นทางสัญจรเป็นไปด้วยความสะดวก เนื่องจากมีถนนทางหลวงแผ่นดิน หมายเลข 4157 สายอำเภอสุโขทัย-โก-ลก - อำเภอบางบาล ระยะทาง ยาวประมาณ 15 กิโลเมตร
- ประชาชนยังยึดมั่นในขนบธรรมเนียมประเพณีและวัฒนธรรมท้องถิ่น
- ประชากรส่วนใหญ่มีอาชีพเกษตรกรรม ผลผลิตทางการเกษตรที่สำคัญ ได้แก่ ทำสวนยางพารา ทำสวนผลไม้ ปลูกข้าว เลี้ยงสัตว์ ฯลฯ
- มีโรงเรียนสังกัด สพฐ. 4 โรงเรียน สอนตั้งแต่ระดับก่อนประถมศึกษาถึง ระดับประถมศึกษา
- ศูนย์พัฒนาเด็กเล็ก 1 แห่ง สังกัดองค์การบริหารส่วนตำบลแม่ตอง
- มีการประสานความร่วมมือระหว่างองค์การบริหารส่วนตำบลแม่ตอง กับส่วนราชการในพื้นที่
- ผู้นำหมู่บ้านให้ความร่วมมือในการพัฒนาท้องถิ่น
- มีระบบประปาภูเขา ทำให้มีน้ำใช้อุปโภคบริโภคตลอดทั้งปี
- องค์การบริหารส่วนตำบลแม่ตอง มีศักยภาพเพียงพอที่รองรับการบริการ สาธารณะและแก้ไขปัญหาความเดือดร้อนของประชาชน
- สนามฟุตบอล 1 แห่ง หมู่ที่ 4 บ้านบาเละ
- มีมัสยิด 8 แห่ง
- องค์การบริหารส่วนตำบลแม่ตองมีเว็บไซต์เพื่อการประชาสัมพันธ์ ให้ประชาชน ได้รับทราบข้อมูลข่าวสาร
- มีกลุ่มอาชีพแม่บ้าน กลุ่มบานอร์ กลุ่มชวานา
- มี รพสต. จำนวน 3 แห่ง

2) จุดอ่อน (W : Weakness)

- คนในวัยทำงาน คนหนุ่มสาวอพยพไปทำงานในเมืองและประเทศมาเลเซีย
- ประชาชนยากจน ส่วนใหญ่ประชาชนประกอบอาชีพทางการเกษตรเพียงอย่างเดียวทำให้ขาดรายได้
- องค์การบริหารส่วนตำบลแม่ต๋องเป็นหมู่บ้านที่อยู่ห่างไกลตัวเมืองนราธิวาส ชาวของจึงราคาแพงเพราะต้องนำมาจากแหล่งอื่น จึงมีการบวกราคา ค่าขนส่งเข้าไปอีก เช่น น้ำมัน เสื้อผ้า เครื่องนุ่งห่ม ฯลฯ
- ขาดสถานศึกษาระดับฝึกอาชีพ
- ไม่มีสถานประกอบกิจการขนาดใหญ่ ไม่มีโรงงานในพื้นที่ ไม่มีสถานบริการน้ำมัน
- องค์การบริหารส่วนตำบลแม่ต๋อง ขาดบุคลากรที่มีความชำนาญเฉพาะด้าน เช่น ด้านการป้องกันและบรรเทาสาธารณภัย ฯลฯ ประกอบกับเครื่องมือไม่เพียงพอ เนื่องจากงบประมาณจำกัด
- ไม่มีตลาดสด
- แหล่งเงินทุนต่างๆ เช่น ธนาคารพาณิชย์ มีน้อยประชาชนไม่ได้รับความสะดวกในการติดต่อ
- บุคลากรมีการโอนย้ายบ่อย และไม่มีบุคลากรมาลงแทนที่ เนื่องจากปัญหาเหตุการณ์ความไม่สงบในพื้นที่

3) โอกาส (O : Opportunity)

- ☞ จังหวัดนราธิวาส สามารถสนับสนุนงบประมาณให้องค์การบริหารส่วนตำบลแม่ต๋อง ที่มีแผนงาน/โครงการตามแนวทางยุทธศาสตร์การพัฒนาจังหวัด
- ☞ มีเส้นทางคมนาคมสะดวก สามารถรองรับการขยายตัวของการลงทุนทางเศรษฐกิจ
- ☞ ได้รับความร่วมมือสนับสนุนจากหน่วยงานของรัฐเป็นอย่างดี การปฏิรูประบบราชการทำให้พนักงานเกิดความกระตือรือร้นในการปฏิบัติงาน
- ☞ รัฐบาลมีนโยบายให้ประชาชนมีส่วนร่วมในการพัฒนาท้องถิ่นของตนเอง
- ☞ ได้รับงบประมาณจาก ศอบต.
- ☞ ความหลากหลายทางวัฒนธรรม
- ☞ มีความอุดมสมบูรณ์ในเรื่องทรัพยากรธรรมชาติและผลผลิตทางการเกษตร

4) ข้อจำกัด (T : Threat)

- ⊗ ปัจจุบันองค์การบริหารส่วนตำบลแม่ตง เป็นองค์การบริหารส่วนตำบลขนาดกลาง มีงบประมาณจำกัดเมื่อเทียบกับภารกิจหน้าที่ต่างๆ ตามกฎหมายที่กำหนดให้เป็นอำนาจหน้าที่ของอบต. ตามกฎหมายอื่น ตามภารกิจถ่ายโอนฯ ตามนโยบายท้องถิ่น นโยบายจังหวัดและนโยบายรัฐบาล
- ⊗ งบประมาณที่ได้รับจาก อบต. ไม่เพียงพอในการบริหารงาน
- ⊗ กฎหมายและระเบียบต่างๆ ในการปฏิบัติงานทำให้ขาดความคล่องตัวในการบริหารงาน
- ⊗ การถ่ายโอนภารกิจต่างๆ ไม่เป็นไปในแนวทางเดียวกัน ทำให้การปฏิบัติงานเกิดความล่าช้าไม่เป็นไปตามวัตถุประสงค์ที่วางไว้
- ⊗ การพัฒนาบางด้านต้องเป็นไปตามกฎหมาย จึงไม่สามารถดำเนินการแก้ปัญหาได้ ต้องอาศัยความเสียสละของหมู่บ้านเท่านั้น ซึ่งบางครั้งก็ทำได้ยากมาก

6) การสรุปสถานการณ์พัฒนา (การวิเคราะห์จุดแข็ง จุดอ่อน โอกาส และอุปสรรค)

องค์การบริหารส่วนตำบลแม่ตง ได้ดำเนินการวิเคราะห์สถานการณ์และศักยภาพ เพื่อชี้ให้เห็นถึงศักยภาพ ปัญหาและความต้องการของประชาชน โดยองค์การบริหารส่วนตำบลแม่ตงได้ดำเนินการวิเคราะห์ข้อมูล ดังต่อไปนี้

(1) การวิเคราะห์ข้อมูลเพื่อการจัดทำแผนพัฒนา

➤ ด้านโครงสร้างพื้นฐาน สามารถจำแนกได้ดังนี้

1) มีเส้นทางคมนาคมในพื้นที่องค์การบริหารส่วนตำบลแม่ตง ที่เป็นถนนคอนกรีตเสริมเหล็ก ร้อยละ 70 เป้าหมายคือต้องการให้ได้มากกว่านี้หรือร้อยละ 100 โดยผู้บริหารมีนโยบายที่จะดำเนินการก่อสร้างถนนคอนกรีตเสริมเหล็กทุกสาย ปัญหาคือองค์การบริหารส่วนตำบลแม่ตง ไม่สามารถดำเนินการได้เนื่องจากพื้นที่ยังไม่เป็นที่สาธารณะจะดำเนินการได้ก็ต่อเมื่อต้องเป็นที่สาธารณะ การแก้ปัญหาคือ ประสานความร่วมมือกันในหลายๆ ฝ่าย เพื่อที่จะทำความเข้าใจกับประชาชนในพื้นที่ และวิธีการที่จะดำเนินการแก้ไขอย่างไร ทั้งนี้ อบต.แม่ตง ก็ได้ตั้งงบประมาณในส่วนนี้ไว้แล้ว และได้แจ้งประชาสัมพันธ์ให้ประชาชนได้รับทราบถึงเหตุผลเพื่อที่จะได้ช่วยกันแก้ไขปัญหาให้กับหมู่บ้าน

2) การขยายเขตไฟฟ้า ปัจจุบันมีไฟฟ้าใช้ทุกครัวเรือน คิดเป็น 100 เปอร์เซ็นต์ ปัญหาคือ ไฟฟ้าส่องสว่างทางหรือที่สาธารณะยังไม่สามารถดำเนินการครอบคลุมพื้นที่ได้ทั้งหมด เนื่องจากพื้นที่ที่มีความต้องการให้ติดตั้งไฟฟ้าส่องสว่างนั้นยังไม่เป็นที่สาธารณะ อบต.แม่ตง จึงไม่สามารถดำเนินการได้เช่นเดียวกับถนน การแก้ปัญหาคือ ประสานความร่วมมือกันในหลายๆ ฝ่าย เพื่อที่จะทำความเข้าใจกับ

ประชาชนในพื้นที่ และวิธีการที่จะดำเนินการแก้ไขอย่างไร ทั้งนี้ อบต.แม่ตอง ก็ได้ตั้งงบประมาณในส่วนนี้ไว้แล้ว และได้แจ้งประชาสัมพันธ์ให้ประชาชนได้รับทราบถึงเหตุผลเพื่อที่จะได้ช่วยกันแก้ไขปัญหาให้กับหมู่บ้าน

(2) การวิเคราะห์ข้อมูลด้านเศรษฐกิจ

ประชากรส่วนใหญ่ทำการเกษตร ร้อยละ 80 รายได้ส่วนมากมาจากการทำการเกษตร และมีรายได้จากสัตว์เลี้ยงไม่มาก คนอายุ 15-60 ปี มีอาชีพและรายได้ ประชากรบางส่วนมีรายได้จากการรับจ้างทั้งในพื้นที่และนอกพื้นที่ ไม่มีการเก็บออม สาเหตุเป็นเพราะว่าราคาผลผลิตทางการเกษตรต่ำค่าครองชีพสูง มีเงินแต่ซื้อของได้น้อยลง การขยายตัวของประชากรเพิ่มขึ้นมาก การแก้ปัญหาคือ โดยจัดโครงการส่งเสริมอาชีพ เพื่อให้ชุมชนมีรายได้เสริมจากการประกอบอาชีพเกษตรกรรม อดหนุนกลุ่มอาชีพในชุมชน แต่การพัฒนาด้านนี้ยังไม่บรรลุวัตถุประสงค์เท่าที่ควร เนื่องจากกลุ่มอาชีพต่างๆ ยังขาดความรู้ด้านการบริหารจัดการและความรู้ด้านการตลาด

(3) การวิเคราะห์ข้อมูลสังคม

➤ ด้านแรงงาน

ประชากรที่มีอายุ 15-60 ปี อยู่ในกำลังแรงงาน ร้อยละ แต่ค่าแรงในพื้นที่ต่ำกว่าระดับจังหวัด โดยเฉพาะแรงงานด้านการเกษตร ประชากรอายุระหว่าง 25-50 ปี บางส่วนไปรับจ้างทำงานนอกพื้นที่ รวมทั้งแรงงานที่ไปทำงานต่างประเทศ ปัญหาที่พบคือ ประชากรต้องไปทำงานนอกพื้นที่ ปัญหานี้ยังไม่สามารถแก้ไขได้

➤ ด้านสุขภาพและสาธารณสุข

ประชาชนกรส่วนมากมีสุขภาพที่ดี มีการคัดกรองสุขภาพให้กับประชาชนกลุ่มเสี่ยง โรคที่มักเกิดแก่ประชากรในชุมชน เช่นกัน ได้แก่ โรคความดัน เบาหวาน โรคเอดส์ โรคไข้เลือดออก มือ-ปาก-เท้าในเด็ก และโรคอื่นๆ อีกมาก มีสถิติเข้ารับการรักษาพยาบาล ปัญหาคือประชาชนบางรายไม่ยอมไปคัดกรองหรือตรวจสุขภาพประจำปีการแก้ไขปัญหา คือ อบต.แม่ตอง และหน่วยงานสาธารณสุข โรงพยาบาล ได้จัดกิจกรรมร่วมมือกันรณรงค์ให้ชุมชนเห็นความสำคัญในเรื่องนี้ซึ่งก็ได้ผลในระดับหนึ่ง ประชาชนให้ความร่วมมือเป็นอย่างดี แต่ต้องเป็นการดำเนินการอย่างต่อเนื่องเป็นประจำทุกปี สำหรับเด็กแรกเกิด - 6 ปี ผู้ปกครองสามารถเลี้ยงดูตรงตามเกณฑ์มาตรฐาน บางครัวเรือนไม่ได้กินอาหารที่ถูกสุขลักษณะ การใช้ยาเพื่อบำบัดอาการเจ็บป่วยที่ไม่เหมาะสม การออกกำลังกายยังไม่สม่ำเสมอ และประชากรส่วนมากไม่ได้รับการตรวจสุขภาพ ปัญหาเหล่านี้ อบต.แม่ตอง พยายามอย่างยิ่งที่จะแก้ไข โดยร่วมมือกับโรงพยาบาล สาธารณสุข จัดกิจกรรมเพื่อแก้ไขปัญหา

➤ ด้านการศึกษา

จากการสำรวจข้อมูลพื้นฐานพบว่า ประชากรอายุ 15-60 ปีเต็ม ร้อยละ 60 อ่านเขียนภาษาไทยและคิดเลขอย่างง่ายได้ เด็กอายุ 6-14 ปี ร้อยละ 100 ได้รับการศึกษาภาคบังคับ 9 ปี ได้เรียนต่อชั้นมัธยมศึกษาปีที่ 4 หรือเทียบเท่า ปัญหาคือ ยังไม่สามารถที่จะแข่งขันกับเมืองใหญ่ๆ ได้ การแก้ปัญหาของ อบต.แม่ตอง ได้จัดกิจกรรมให้กับเด็กของศูนย์พัฒนาเด็กเล็ก การสนับสนุนอาหารเสริมนมอาหารกลางวัน ในกับทางโรงเรียนในเขตพื้นที่ และร่วมกันจัดกิจกรรมต่างๆ กับทางโรงเรียน

➤ ด้านค่านิยมของคนในพื้นที่

ประชากรมีกิจกรรมทางศาสนา(อิสลาม) ประชากรใน อบต.แม่ตอง ให้ความร่วมมือกันทำกิจกรรมสาธารณะต่างๆ ผู้สูงอายุ ผู้พิการได้รับการดูแล ปัญหาคือ ประชากรในครัวเรือนมีการสูบบุหรี่ บางครัวเรือนขาดความอบอุ่น การแก้ปัญหาของ อบต.แม่ตอง คือ จัดกิจกรรมต่างๆ ในชุมชน พยายามที่จะให้ทุกส่วนทุกฝ่ายทุกคนมีส่วนร่วมและรณรงค์ให้เห็นถึงโทษของการสูบบุหรี่ ให้ชุมชนเห็นความสำคัญของครอบครัว เช่น การแข่งขันกีฬาชุมชน งานประเพณี เป็นต้น

➢ ด้านยาเสพติด

ปัญหายาเสพติดในชุมชนขององค์การบริหารส่วนตำบลแม่ตอง จากการที่ทางสถานีตำรวจภูธรเวียงไค้แจ้งให้กับ อบต.แม่ตอง ทราบนั้นพบว่าในเขต อบต.แม่ตอง มีผู้ที่ติดยาเสพติดแต่เมื่อเทียบกับพื้นที่อื่นถือว่าน้อย เหตุผลก็เนื่องมาจากว่าได้รับความร่วมมือกับทางผู้นำ ประชาชน หน่วยงานของ อบต.แม่ตอง ที่ช่วยสอดส่องดูแลอยู่เป็นประจำ การแก้ไขปัญหายาของ อบต.แม่ตอง สามารถทำได้เฉพาะตามอำนาจหน้าที่เท่านั้น เช่น การรณรงค์ การประชาสัมพันธ์ การแจ้งเบาะแส การฝึกอบรมให้ความรู้ ถ้านอกเหนือจากอำนาจหน้าที่ ก็เป็นเรื่องของอำเภอหรือตำรวจแล้วแต่กรณี ทั้งนี้ อบต.แม่ตอง ก็ได้ให้ความร่วมมือมาโดยตลอด

(4) การวิเคราะห์ข้อมูลด้านทรัพยากรธรรมชาติและสิ่งแวดล้อม

ในพื้นที่ของ อบต.แม่ตอง ส่วนมากเป็นพื้นที่สำหรับทำสวนยางพารา ทำสวนผลไม้ ที่อยู่อาศัย ร้านค้า และมีพื้นที่เพียงเล็กน้อยที่เป็นพื้นที่สาธารณะ ทรัพยากรธรรมชาติในพื้นที่ ได้แก่ ดิน น้ำ อากาศที่ไม่มีมลพิษ โครงสร้างปลูกต้นไม้ในวันสำคัญต่างๆ ในพื้นที่ของตนเอง

3.2 การประเมินสถานการณ์สภาพแวดล้อมภายนอกที่เกี่ยวข้อง

3.2.1) การเปลี่ยนแปลงในประเทศที่จะส่งผลกระทบต่อ อบต.

- รัฐธรรมนูญฉบับใหม่จะส่งผลกระทบต่อองค์กรปกครองส่วนท้องถิ่นอย่างไร
- แนวโน้มการยกฐานะจาก อบต. เป็นเทศบาลทั่วประเทศ
- แนวโน้มการควมรวมองค์กรปกครองส่วนท้องถิ่นที่มีพื้นที่ในตำบลเดียวกันให้มีองค์กรเดียว
- การเพิ่มขึ้นหรือลดลงของการจัดสรรเงินงบประมาณให้ อบต.

3.2.2) การเปลี่ยนแปลงในระดับภูมิภาคที่จะส่งผลกระทบต่อองค์การบริหารส่วนตำบลแม่ตอง

AEC หรือ Asean Economics Community คือการรวมตัวของชาติในอาเซียน 10 ประเทศ โดยมี ไทย พม่า ลาว เวียดนาม มาเลเซีย สิงคโปร์ อินโดนีเซีย ฟิลิปปินส์ กัมพูชา บรูไน เพื่อที่จะให้มีผลประโยชน์ทางเศรษฐกิจร่วมกัน จะมีรูปแบบคล้ายๆ กลุ่ม Euro Zone นั้นเอง จะทำให้มีผลประโยชน์อำนาจต่อรองต่างๆ กับคู่ค้าได้มากขึ้น และภวรณาเข้าส่งออกของชาติในอาเซียนก็จะเสรี ยกเว้นสินค้าบางชนิดที่แต่ละประเทศอาจจะขอไว้ไม่ลดภาษีนำเข้า (เรียกว่าสินค้าอ่อนไหว)

Asean จะรวมตัวเป็น ประชาคมเศรษฐกิจอาเซียนและมีผลเป็นรูปธรรม ณ วันที่ 31 ธันวาคม 2558 ณ วันนั้นจะทำให้ภูมิภาคนี้เปลี่ยนไปอย่างมากโดย AEC Blueprint (แบบพิมพ์เขียว) หรือแนวทางที่จะให้ AEC เป็นไปคือ

1. การเป็นตลาดและฐานการผลิตเดียวกัน
2. การเป็นภูมิภาคที่มีขีดความสามารถในการแข่งขันสูง
3. การเป็นภูมิภาคที่มีการพัฒนาทางเศรษฐกิจที่เท่าเทียมกัน
4. การเป็นภูมิภาคที่มีการบูรณาการเข้ากับเศรษฐกิจโลก

ส่วนที่ 3 การนำแผนพัฒนาท้องถิ่นไปสู่การปฏิบัติ

1. ยุทธศาสตร์การพัฒนาและแผนงาน

ที่	ยุทธศาสตร์	ด้าน	แผนงาน	หน่วยงาน รับผิดชอบ หลัก	หน่วยงาน สนับสนุน
1	ด้านโครงสร้างพื้นฐาน	บริการชุมชนและสังคม งานไฟฟ้าและถนน	แผนงาน อุตสาหกรรมและการโยธา	กองช่าง	อบต.แม่ตอง
2	ด้านสังคมและส่งเสริม คุณภาพชีวิต	บริการชุมชนและสังคม บริการชุมชนและสังคม การดำเนินงานอื่น	แผนงานสร้างความเข้มแข็งของ ชุมชน แผนงานการศาสนา วัฒนธรรมและ นันทนาการ แผนงานงบกลาง แผนงานเคหะและชุมชน	สำนักปลัด หน่วยงานที่รับ เงินอุดหนุน	
3	ด้านการจัดระเบียบชุมชน สังคมและความสงบ เรียบร้อย	บริการชุมชนและสังคม บริหารทั่วไป	แผนงานสร้างความเข้มแข็งของ ชุมชน แผนงานรักษาความสงบภายใน	สำนักปลัด หน่วยงานที่รับ เงินอุดหนุน	
	ด้านการวางแผนการส่งเสริม การลงทุนพาณิชย์กรรมและ การท่องเที่ยว	บริการชุมชนและสังคม	แผนงานการศาสนา วัฒนธรรมและ นันทนาการ	สำนักปลัด	
	ด้านการจัดการ ทรัพยากรธรรมชาติและ สิ่งแวดล้อม	การเศรษฐกิจ	แผนงานการเกษตร	สำนักปลัด	
	ด้านศิลปะ วัฒนธรรม จารีต ประเพณี และภูมิปัญญา ท้องถิ่น	บริการชุมชนและสังคม บริการชุมชนและสังคม	แผนงานการศึกษา แผนงานการศาสนา วัฒนธรรมและ นันทนาการ	กองการศึกษา หน่วยงานที่รับ เงินอุดหนุน	
	ด้านบริหารจัดการที่ดี	บริการชุมชนและสังคม การดำเนินงานอื่น	แผนงานสาธารณสุข แผนงานงบกลาง	สำนักปลัด หน่วยงานที่รับ เงินอุดหนุน	

ยุทธศาสตร์	ปี 2561		ปี 2562		ปี 2563		ปี 2564		ปี 2565		จำนวนโครงการ	งบประมาณ
	จำนวนโครงการ	งบประมาณ	จำนวนโครงการ	งบประมาณ	จำนวนโครงการ	งบประมาณ	จำนวนโครงการ	งบประมาณ	จำนวนโครงการ	งบประมาณ		
ด้านโครงสร้างพื้นฐาน	148	439,787,660	171	570,477,660	229	625,415,344	224	619,694,760	172	531,000,000	964	2,836,773,584
ด้านงานเสริมคุณภาพชีวิต	48	33,805,000	51	34,056,000	51	34,056,000	51	34,056,000	51	34,056,000	252	170,029,000
ด้านการจัดระเบียบชุมชนสังคมและความสงบเรียบร้อย	8	4,150,000	10	4,370,000	10	4,370,000	10	4,370,000	10	4,370,000	48	21,630,000
ด้านการวางแผนการส่งเสริมการลงทุนพาณิชย์ยกรรมและการท่องเที่ยว	8	954,000	8	954,000	8	954,000	8	954,000	8	954,000	40	4,770,000
ด้านการจัดการทรัพยากรธรรมชาติและสิ่งแวดล้อม	10	35,930,000	12	36,100,000	12	36,100,000	12	36,100,000	12	36,100,000	58	180,330,000
ด้านศิลปะ วัฒนธรรม จารีตประเพณี และภูมิปัญญาท้องถิ่น	25	2,242,400	25	2,242,400	25	2,242,400	25	2,242,400	25	2,242,400	125	11,212,000
ด้านการบริหารจัดการที่ดี	25	5,839,000	38	7,289,000	38	7,289,000	38	7,289,000	38	7,289,000	177	34,995,000
รวมทั้งสิ้น	272	522,708,060	315	655,491,060	373	710,426,744	368	704,706,360	336	666,407,360	1,664	3,259,739,584

ยุทธศาสตร์	ปี 2561		ปี 2562		ปี 2563		ปี 2564		ปี 2565		รวม 5 ปี	
	จำนวนโครงการ	งบประมาณ	จำนวนโครงการ	งบประมาณ	จำนวนโครงการ	งบประมาณ	จำนวนโครงการ	งบประมาณ	จำนวนโครงการ	งบประมาณ	จำนวนโครงการ	งบประมาณ
ด้านโครงสร้างพื้นฐาน	23	135,657,000	25	141,325,000	29	168,372,000	29	168,372,000	29	168,372,000	135	782,098,000
ด้านการจัดการทรัพยากรธรรมชาติและสิ่งแวดล้อม	1	10,000,000	1	10,000,000	1	10,000,000	1	10,000,000	1	10,000,000	5	50,000,000
รวมทั้งสิ้น	24	145,657,000	26	151,325,000	30	178,372,000	30	178,372,000	30	178,372,000	140	832,098,000

แผนงาน	ปี 2561		ปี 2562		ปี 2563		ปี 2564		ปี 2565		รวม 5 ปี	
	จำนวนโครงการ	งบประมาณ	จำนวนโครงการ	งบประมาณ	จำนวนโครงการ	งบประมาณ	จำนวนโครงการ	งบประมาณ	จำนวนโครงการ	งบประมาณ	จำนวนโครงการ	งบประมาณ
แผนงานบริหารงานทั่วไป	-	-	2	32,000	12	747,200	13	747,200	13	747,200	40	2,273,640
แผนงานสาธารณสุข	-	-	1	80,000	1	80,000	1	80,000	1	80,000	4	240,007
รวมทั้งสิ้น	-	-	3	112,000	13	827,200	14	827,200	14	747,203	44	2,513,647